



Grand Master

NUMBER ONE



МУЛЬТИФУНКЦИОНАЛЬНЫЙ ОТПАРИВАТЕЛЬ

GM-Q5 Multi/R / GM-Q5 Multi/T

Инструкция по эксплуатации

ПРИМЕЧАНИЕ: не соблюдение настоящей инструкции по эксплуатации и мер предосторожности может спровоцировать возникновение опасных ситуаций при пользовании системой. Производитель не несёт ответственности за материальный ущерб или ущерб здоровью, вызванный несоблюдением мер предосторожности, указанных в настоящей инструкции.

УВАЖАЕМЫЕ ПОЛЬЗОВАТЕЛИ!

Спасибо Вам за выбор нашего multifunctionalного отпаривателя. Пожалуйста, внимательно прочтите инструкцию для правильной эксплуатации прибора.

*Технические характеристики и комплектация (не базовая) товара могут быть незначительно изменены производителем без уведомления.

**Рисунки инструкции используются только в качестве справочного материала.

СОДЕРЖАНИЕ

Меры предосторожности.....	3
Внешний вид GM-Q5 Multi/R.....	7
Аксессуары.....	8,10
Внешний вид GM-Q5 Multi/T.....	9
Технические характеристики.....	11
Сборка прибора.....	12
Установка дополнительных аксессуаров.....	14
Эксплуатация.....	15
Чистка прибора	17
Хранение.....	18
Устранение неисправностей.....	19
Условия гарантии	20

GM-Q5 MULTI - это пароструйный аппарат для отпаривания одежды с функциями чистки паром. Предназначен для удаления складок с одежды, приведения в порядок штор, обивки мягкой мебели, паровой дезинфекции постельных принадлежностей. Может быть использован дома, в магазинах одежды, в гостиницах, местах общественного питания, детских учреждениях.

МЕРЫ ПРЕДОСТОРОЖНОСТИ

Для Вашей безопасности в приборе предусмотрены **Термостат** и **Предохранитель** перегрева:

- **Термостат** отключает питание прибора когда вода в баке заканчивается.
- **Предохранитель** перегрева срабатывает в случае повреждения термостата.

Таким образом GM-Q5 MULTI оснащен двойной системой безопасности.

ВНИМАНИЕ:

*Во избежание получения ожогов не выпускать пар вблизи людей или животных.

**Во избежание получения ожогов замена съёмных аксессуаров должна производиться только при отключенной подаче пара и их охлажденном состоянии.

***Сборка прибора должна производиться согласно инструкции.

1. Перед использованием прибора внимательно ознакомьтесь с инструкцией.
2. Прибор может использоваться только внутри помещений.
3. Прибор может использоваться только в целях, описанных в инструкции, использование в других целях запрещено!

4. Для более длительного срока службы прибора рекомендуется использовать дистиллированную воду или специально очищенную воду без примесей солей и минералов.

ВАЖНО! Никогда не используйте добавки (например, ароматизированную воду), воду, содержащую химические добавки, вторичную воду, т.к. это может нарушить правильную работу Вашего прибора.

5. Рекомендуется пользоваться электрической розеткой с заземлением.

6. Перед началом работы соберите прибор, заполните бак водой и включите прибор в электросеть.

7. Устанавливайте прибор на плоскую устойчивую поверхность.

8. Не заливайте в бак горячую воду, не добавляйте никакие химические средства.

9. Не оставляйте работающий прибор без присмотра.

10. Прибор не должен эксплуатироваться людьми, включая детей, умственно и физически неполноценными, не имеющими опыта работы с прибором, не знающими техники безопасности, за исключением случаев, когда они находятся под присмотром лица, ответственного за их безопасность.

11. Не направляйте паровой утюжок на людей и домашних животных во избежание ожогов горячим паром.

12. При работе не прикасайтесь к паровому утюжку, не держитесь за силовую кабель.

13. Не перегибайте паровой шланг и не кладите его на пол.

14. Не откручивайте паровой шланг во время работы прибора.

15. Не используйте прибор, если паровой утюжок упал, имеет видимые повреждения или утечку пара.

16. Во избежание получения ожогов паром после работы нужно отключить электропитание, выдернув вилку, и только затем, когда прибор остынет, слить остатки воды и упаковать его для хранения. Просушите прибор до его упаковки. Не отсоединяйте вилку прибо-

ра силового кабеля.

17. Для очистки поверхности прибора используйте сухую тряпку и нейтральное чистящее средство. Нельзя применять такие растворители как бензин, спирт, амилацетат и т.п. Избегайте попадания жидкостей в прибор.

18. Не мочите прибор, силовой кабель, вилку в воде или других растворах. Не храните прибор в сырых, незащищенных от коррозии, местах.

19. Храните прибор подальше от воспламеняющихся и взрывающихся предметов.

20. Для поддержания фильтрующей сетки в рабочем состоянии периодически очищайте ее. Прибор нуждается в периодическом очищении и обслуживании (каждый месяц или по употреблению 20 л. воды). Примечание: смотрите следующие разделы по очистке и обслуживанию.

21. Передвигать прибор необходимо за стойку. Если прибор тяжело двигать - не применяйте силу. Слейте воду перед проверкой колёс. Отключите электропитание и отсоедините вилку перед перемещением прибора.

22. Перед наполнением или сливом воды бачка, отключите электропитание и отсоедините вилку. Избегайте утечки воды. Не открывайте и не разбирайте водяной бачок во время работы.

23. В целях Вашей безопасности не используйте устройство, если оно было повреждено при падении и / или если на нём видны признаки повреждений, прекратите работу и проинформируйте персонал нашего Сервисного Центра. Не пытайтесь произвести ремонт самостоятельно.

24. Перед тем как очистить, произвести ремонт прибора, необходимо отключить электропитание, отсоединить вилку, освободить от давления нагревающий элемент и дать прибору остыть.

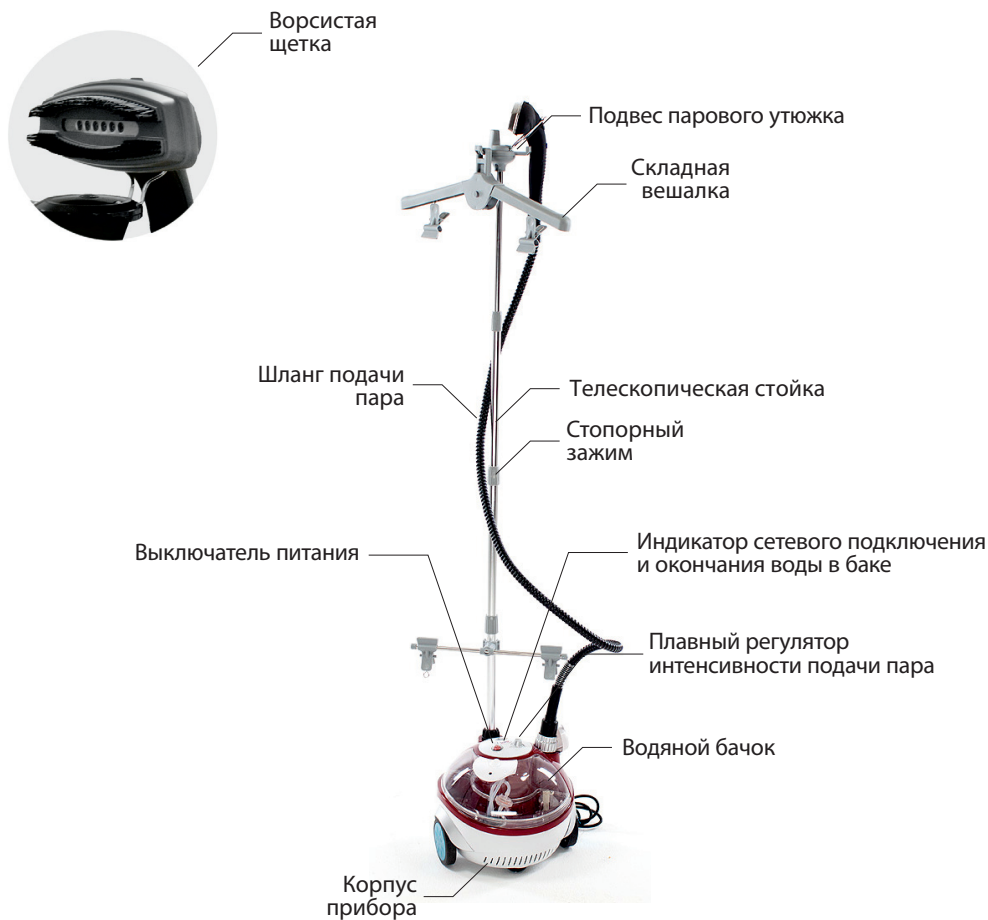
25. Вода из прибора не пригодна для питья. Держите прибор в недоступном для детей месте.

СОБЛЮДАЙТЕ СЛЕДУЮЩИЕ ПУНКТЫ БЕЗОПАСНОСТИ

	Используйте отдельную розетку на 220-250В, в противном случае перегрев приведет к пожару.		Соединять вилку следует основательно, во избежание поражения электротоком, разрыва цепи, короткого замыкания, оплавления, воспламенения, вызванных перегревом вилки.
	Во избежание поражения электротоком или короткого замыкания не отсоединяйте и не соединяйте вилку.		Не мочить! Грозит коротким замыканием и поражением электрическим током.
	Во избежание получения ожогов держитесь подальше от отверстия подачи пара.		Во избежание поражения электротоком, короткого замыкания и воспламенения не используйте сломанные или разболтанные розетки.
	Держите прибор подальше от детей.		Во избежание поражения электротоком и других повреждений, а также возникновения пожара, запрещено производить ремонт и перемещение деталей самостоятельно.
	Рекомендуется вытирать пыль с вилки, т.к. ввиду плохой изоляции может возникнуть пожар.		В отверстие подачи пара нельзя вставлять металлические иглы, пытаясь очистить. Можно получить травму или поражение электрическим током.
	Нельзя трогать горячие детали, в особенности поверхность парового утюжка во время и после работы.		Нельзя класть прибор в воду, сырое помещение и близко к нагревательным приборам, а также нельзя класть внутренний кипятильник на открытый огонь.
	Не пользуйтесь силовым кабелем, предназначенным для другого приспособления.		Отсоединяя вилку, придерживайте розетку. Нельзя тянуть за силовой кабель.
	Во избежание поражения электротоком, воспламенения и повреждения изоляции отсоедините вилку, если прибор не работает.		Нельзя класть прибор на неустойчивую поверхность или подушки, во избежание получения ожогов и возникновения пожара от падающего утюжка.
	Работа с прибором вблизи мебели и стен ведёт к их деформации и потере цвета. Работать на расстоянии не менее 30см от стен и мебели.		Во избежание получения ожогов мыть паровой утюжок надо после того, как прибор полностью остынет.
	Дети в возрасте от 8 лет, а также лица с ограниченными физическими или умственными возможностями или не имеющие достаточного опыта работы с системой, могут включать её исключительно под контролем лица, ответственного за их безопасность, или после прохождения соответствующего обучения. Следите, чтобы дети не играли с прибором.		

ВНЕШНИЙ ВИД

GM-Q5 Multi/R



Зажим для брюк



Выключатель подачи пара



АКСЕССУАРЫ

Прибор состоит из отпаривателя (включая водяной бачок), щетки с мягкой щетиной, стойки, зажима для брюк, приспособления для отпаривания воротника, досочки из термостойкого материала, тефлоновой варежки, фирменной сумки с логотипом и воронки.



Щетка с мягкой щетиной



Зажим для брюк



Приспособление для отпаривания воротника



Досочка из термостойкого материала



Тефлоновая варежка



Воронка



Фирменная сумка с логотипом

ВНЕШНИЙ ВИД

GM-Q5 Multi/T



АКСЕССУАРЫ

Прибор состоит из отпаривателя (включая водяной бачок), насадки для велюра, стойки, зажима-щетки для брюк, приспособления для отпаривания воротника, досочки из термостойкого материала, тефлоновой варежки, фирменной сумки с логотипом и воронки.



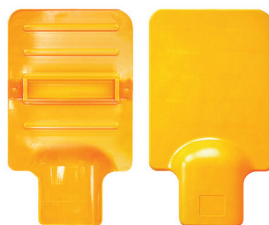
Насадка для велюра



Насадка-щетка-зажим



Приспособление для отпаривания воротника



Досочка из термостойкого материала



Тефлоновая варежка



Воронка



Фирменная сумка с логотипом

ТЕХНИЧЕСКИЕ ХАРАКТЕРИСТИКИ

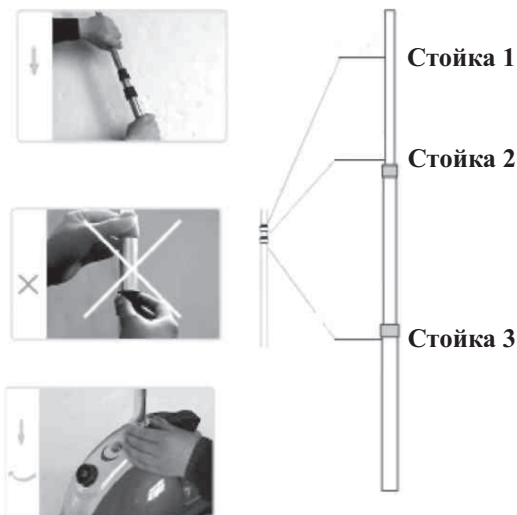
Напряжение/Частота: 220-240В/50-60Гц
Общая мощность: 1950 Вт
Мощность утюжка отпаривателя: 350 Вт
Мощность утюга: 800 Вт (УТЮГ ПРИОБРЕТАЕТСЯ ОТДЕЛЬНО)
Давление пара: 3,5 БАР
Паровой удар: 4,5 БАР
Производительность пара: 70 Г/МИН
Регулятор подачи пара: ПЛАВНАЯ РЕГУЛИРОВКА
Объем бойлера: 0,3 Л
Объем резервуара для воды: 2,3 Л
Материал подошвы утюжка: НЕРЖАВЕЮЩАЯ СТАЛЬ
Материал бойлера: СПЛАВ АЛЮМИНИЯ
Размер подошвы утюжка: 14X9,5 СМ
Температурный режим: 145° С
Система Антикапля: ЕСТЬ
Длина электрического шнура: 1,7 М
Длина парового шланга утюжка: 185 СМ
Автоматическая смотка шнура питания: НЕТ
Автоматическое отключение: НЕТ
Время ожидания готовности: 45 С
Индикатор готовности пара: ЕСТЬ
Индикатор завершения воды в бойлере: ЕСТЬ
Кнопка включения парогенератора с контрольным индикатором: ЕСТЬ
Кнопка включения утюга с контрольным индикатором: ЕСТЬ
Продолжительность работы с паром, до новой заправки бойлера водой: 60 МИН
Дозалив: ЕСТЬ
Вертикальное отпаривание: ЕСТЬ
Комплект для вертикального отпаривания: ЕСТЬ
Отверстие для промывки нагревательного элемента: ЕСТЬ
Антикальционный фильтр: НЕТ
Комплект насадок для паровой чистки: ПРИОБРЕТАЕТСЯ ОТДЕЛЬНО
Управление: МЕХАНИЧЕСКОЕ
Колеса: ЕСТЬ
Высота стойки (в рабочем виде): ОТ 83 ДО 156 СМ
Габариты прибора: 30X32X29 СМ
Размер упаковки: 46X39,5X33 СМ
Вес НЕТТО: 5,6 КГ
Вес БРУТТО: 7,5 КГ
Цвет: КРАСНЫЙ, СИНИЙ
Гарантия: 24 МЕСЯЦА

СБОРКА ПРИБОРА

1. Распакуйте прибор и вытяните силовой кабель.



2. Соберите стойку как показано на рисунке.



3. Вставьте регулирующую вешалку в верхнюю часть стойки и затем затяните зажим под ней для ее фиксации (см. Рис. 1). Распрямите вешалку и затяните регулировочный винт под ней для получения желаемой конфигурации (см. Рис. 2). Высота выбирается по усмотрению.



4. Вставьте крючок для парового утюжка в верхнюю часть стойки и затяните ее.



5. Поднимите крышку соединительного отверстия, отрегулируйте разъем шланга парового утюжка и вставьте его в соответствующее отверстие на корпусе прибора и затяните против часовой стрелки.



6. При необходимости, возьмите щетку с мягкой щетиной, вставьте два ее зажима в фиксаторы рядом с нижней частью парового утюжка и затем соедините нижний зажим с фиксатором в верхней части парового утюжка. Зажим для брюк устанавливается таким же образом. Разборка производится в обратной последовательности.



7. Установите паровой утюжок на подвес.



Примечание: разборка производится в обратном порядке. В ходе сборки и разборки прибора размещайте корпус прибора и все его аксессуары в безопасном месте.

УСТАНОВКА ДОПОЛНИТЕЛЬНЫХ АКСЕССУАРОВ ДЛЯ ПАРОВОЙ ЧИСТКИ (не входят в базовую комплектацию)

1. Распакуйте аксессуары для паровой чистки.



2. Возьмите рукоятку и головку пистолета чистки, нажмите на пластиковый зажим в верхней части ручки пистолета и вставьте его в соответствующее отверстие головки пистолета до его полной фиксации.



3. Установите маленькую ворсистую щетку на головку пистолета и затяните ее.



4. Напольная обтирочная насадка и ее ручка должны устанавливаться таким же образом.

5. При необходимости насадка может иметь матерчатый кожух.



ЭКСПЛУАТАЦИЯ

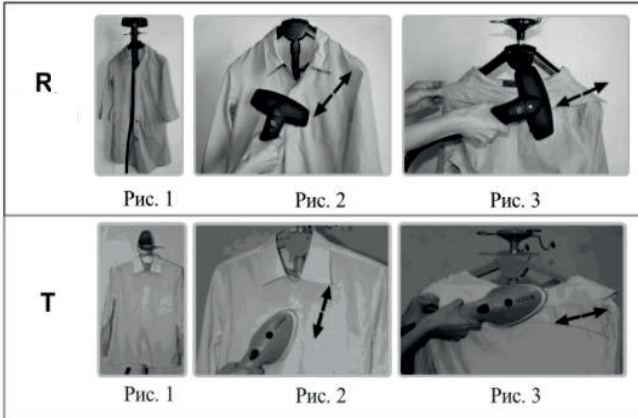
Отпаривание:

1. Соберите прибор и установите его на полу. Отрегулируйте высоту стойки. Разместите одежду на вешалке. Проверьте уровень воды в баке. Подключите прибор к электросети, включите выключатель питания. Примерно через 30-50 сек. загорится индикатор готовности пара. Нажмите на кнопку подачи пара на паровом утюжке и начинайте отпаривание.



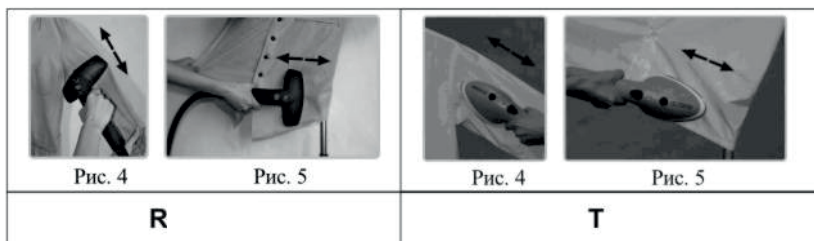
Выключатель подачи пара

2. Отпаривать начинайте с основных частей одежды. Медленно водите паровым утюжком вверх-вниз, чтобы пар успевал проникать в волокна ткани. Не сильно прижимайте паровой утюжок к ткани.



Примечание: при отпаривании мелких деталей будьте осторожны с горячим паром. Оттягивайте вниз полы одежды и продолжайте перемещать паровой утюжок.

3. После завершения проглаживания передней части одежды переверните ее.



Проглаживание стрелок брюк:

Закрепите щетку с зажимом для брюк, прижмите вниз ручку для открытия места между зажимом для стрелки брюк и паровым утюжком, зажмите стрелку и плавно перемещайте щетку вверх-вниз для формирования строго прямой линии брюк.



ЧИСТКА ПРИБОРА

Производите очистку прибора примерно один раз в месяц или после выпаривания 20 литров воды.

1. Отключите прибор от электрической сети.
2. Слейте воду из бака и из корпуса прибора.
3. Откройте крышку сливного клапана, открутите отверткой против часовой стрелки сливной клапан.
4. Промойте сливной клапан и удалите накипь с помощью металлического провода.
5. Установите на место сливной клапан и закройте крышку.

*Протирайте систему снаружи мягкой и влажной тканью. Не используйте агрессивные моющие средства и химические средства, в том числе растворители, масла и бензин!



ХРАНЕНИЕ

1. Храните прибор в сухом, прохладном и вентилируемом месте, подальше от воспламеняющегося и взрывоопасного материала.
2. Сохраняйте упаковку (транспортировка системы, отправка на техосмотр и пр.) Не выбрасывайте отработанные детали прибора вместе с обычными бытовыми отходами! При необходимости обратитесь в местные службы по вопросам способов утилизации настоящего прибора, отвечающих экологическим нормам.

УСТРАНЕНИЕ НЕИСПРАВНОСТЕЙ

Перед тем как обращаться в сервисный центр, рекомендуем ознакомиться с таблицей ниже

Неисправность	Причина	Решение
Прибор не работает и лампочка индикатора не горит.	Прибор не подключен к электрической сети.	Включить прибор в электро-сеть.
	Выключатель электропита-ния не включен.	Включить выключатель электропитания.
Лампочка индикатора горит, но пар не идет.	Выключатель подачи пара не включен.	Включить выключатель подачи пара.
	Недостаточный уровень воды в водяном бачке.	Долить необходимое количество воды.
	Водяной бачок не установ-лен.	Установить водяной бачок на место.
	Сильно зажат шланг подачи пара.	Распрямить шланг подачи пара.
Из парового утюжка вытекает вода.	Необходимая для работы температура не достигнута.	Дождаться включения индикатора готовности пара.
Недостаточный, непродол-жительный объём пара или его отсутствие.	Недостаточный уровень воды в водяном бачке.	Долить необходимое количество воды.
	Водяной бачок не установ-лен.	Установить водяной бачок на место.
	Сильно зажат шланг подачи пара.	Распрямить шланг подачи пара.
Недостаточный объём пара.	Засорение водяного бачка.	Промойте водяной бачок.
Протекание водяного бачка.	Бачок для воды треснул.	Обратитесь в сервисный центр.
	Сломался концевой уплотнитель.	Обратитесь в сервисный центр.

РЕКОМЕНДОВАНО!

По вопросам ремонта прибора обращайтесь только в сертифициро-ванный сервисный центр, адрес которого можно узнать на сайте c-gm.ru или по телефону 8 (800) 555-94-68.

УСЛОВИЯ ГАРАНТИИ

Условия гарантийного обслуживания:

1. Гарантийный срок исчисляется с момента покупки (выдачи товара покупателю).
2. В течение указанного срока Вы можете реализовать свои права на безвозмездное устранение недостатков изделия и удовлетворение иных установленных законодательством требований потребителя в отношении качества изделия (бесплатный ремонт или замена (новыми или восстановленными компонентами) на усмотрение производителя или уполномоченной организации любой детали, дефектность или неисправность которой обусловлена дефектом, допущенным фирмой-производителем, при условии использования изделия по назначению и соблюдения требований по установке, подключению и эксплуатации изделия, изложенных в инструкции к товару.
3. Прием изделия в обслуживание сервисным центром осуществляется только при наличии данного гарантийного талона, оформленного надлежащим образом, а также документов, подтверждающих факт покупки (товарный чек, кассовый чек).
4. Под неисправностью подразумевается потеря работоспособности изделия, которая может быть продемонстрирована сотруднику сервисного центра.
5. При признании обращения Покупателя по гарантии необоснованным или негарантийным сервисным центром может быть выставлен счет Покупателю.
6. Гарантия не распространяется на дефекты и износ чехлов на основную и рукавную платформу и корпуса, резиновых колец, предохранительного клапана, быстро изнашивающиеся сменные детали, профилактические работы и чистку, а также на отделяемые детали (паровой шланг, колба). Ремонт или замена вышеуказанных деталей осуществляется платно.
7. Гарантия также не распространяется на дефекты, вызванные попаданием в электрические узлы изделия насекомых, посторонних предметов, использованием воды с содержанием минералов и взвесей, которые приводят к образованию накипи в нагревательных элементах, бойлерах, утюгах и паровых утюжках отпаривателей, парогенераторов, пароочистителях и гладильных систем. А также в случае преждевременного износа товара, наступившего при использовании в экстремальных для товара условиях в течение срока гарантии.
8. Условием бесплатного гарантийного обслуживания являются:
Бережная эксплуатация в точном соответствии с требованиями инструкции по эксплуатации и отсутствие дефектов, вызванных внешними причинами (падение, удары, использование не по назначению, небрежный уход и транспортировка, воздействие высокой температуры, воздействие воды, несоответствие параметров сети, ремонт изделия третьим лицом и т.п.), если эти дефекты явились причиной неисправности, а также если не изменен серийный номер изделия.
9. Настоящая гарантия является дополнением к законным правам покупателя и ни в коем случае не ограничивает их.

СРОК ГАРАНТИИ на продукцию GM составляет 24 месяца со дня продажи, при условии использования изделия исключительно для личных, семейных, домашних и иных нужд, не связанных с осуществлением предпринимательской деятельности. Срок гарантийного обслуживания изделий, эксплуатирующихся в коммерческих и демонстрационных целях (в магазинах, ателье и др.) составляет 6 месяцев. Сервисные центры: смотрите список авторизованных сервисных центров на сайте c-gm.ru



Grand Master

NUMBER ONE

